

BE Nat'

Expertises dans le domaine de l'écologie

Références BE Nat'

Version avril 2026



Bureau d'études indépendant spécialisé en écologie, BE Nat' accompagne les collectivités et les entreprises dans leurs démarches liées à la biodiversité.

Téléphone : 06 66 87 24 28

Messagerie : jm.fournier@bureau-etudes-nat.fr

<http://bureau-etudes-nat.fr/>

L'entreprise

BE Nat', bureau d'études créé en 2017, a la volonté d'apporter aux collectivités et aux entreprises toute son expertise en matière de connaissance des milieux naturels, des écosystèmes et de la biodiversité.

Les principaux domaines d'expertise de l'entreprise concernent :

- **L'accompagnement stratégique** des acteurs publics ou privés pour l'élaboration, la mise en œuvre et l'animation de leurs démarches liées à la biodiversité et aux écosystèmes
- **L'accompagnement technique** des acteurs via une expertise écologique (faune, flore et habitats dont les zones humides et les cours d'eau), le montage de dossiers réglementaires ou la gestion différenciée et écologique des espaces verts
- L'accompagnement à maîtrise d'œuvre (AMO) pour la prise en considération de la biodiversité dans les **opérations de labellisation** de performance environnementale: labels HQE, BREEAM®, et BiodiverCity®

Son réseau

BE Nat' a à cœur de travailler en intelligence collective avec ses partenaires: urbanistes, paysagistes, naturalistes, expert sylvicole, conseillers indépendants en agronomie, experts en gestion des eaux pluviales, ingénierie touristique, etc...

Outre son réseau de partenaires, l'entreprise est impliquée au sein de réseaux professionnels, tels que :

- Le CIBI (Conseil International Biodiversité et Immobilier), association portant notamment le label BiodiverCity®
- L'UPGE (Union des Professionnels du Génie Ecologique)

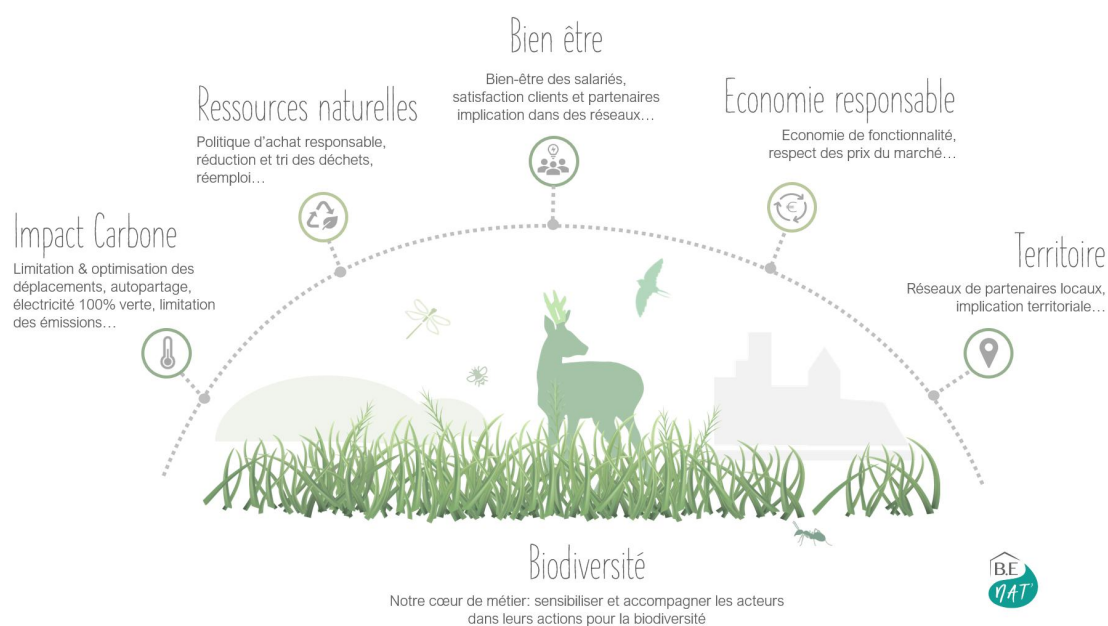


Nos valeurs et nos engagements

BE Nat', bureau d'études créé en 2017, a la volonté d'apporter aux collectivités et aux entreprises toute son expertise en matière de connaissance des milieux naturels, des écosystèmes et de la biodiversité. L'entreprise s'engage à mettre à disposition de ses clients :

- Son expertise, et, le cas échéant, son réseau de partenaires
- Sa réactivité et sa disponibilité
- Sa rigueur et son respect des délais imposés
- Des prix conformes à la charge de travail demandée et aux prix du marché

Afin de mettre en adéquation nos missions et nos valeurs, nous avons structuré notre démarche RSE. Après avoir fait le bilan de nos pratiques, nous avons identifié nos leviers d'actions pour aller encore plus loin dans notre démarche de responsabilité environnementale et sociétale. Nos objectifs peuvent ainsi être synthétisés de la manière suivante :



Sommaire des fiches références

Retrouvez nos missions au travers de différents exemples détaillés ci-dessous. Contactez-nous pour de plus amples informations.

Accompagnement stratégique - Conseil, concertation et animation

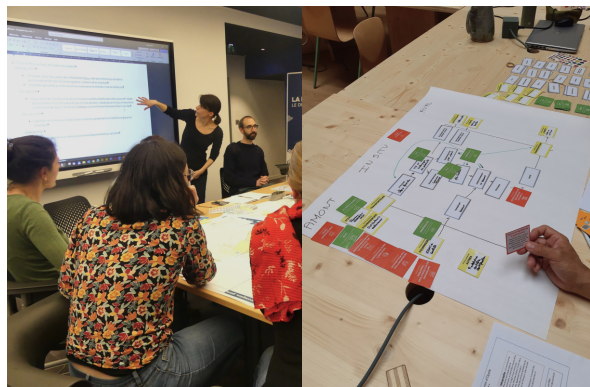
• Actualisation du Schéma Départemental des Espaces Naturels Sensibles de la Manche	5
• Etude sur la renaturation pour la Fédération nationale des SCoT	6
• Evaluation et actualisation des plans de gestion de la RNR des Marais de Brière	7
• Mission d'écologue pour l'étude du développement du tourisme fluvial - Rivières de l'Ouest	8
• Etude urbaine de plan guide d'aménagement sur le secteur de Laval Nord Campus	9
• Expérimentation d'un nouveau modèle de développement en accord avec le ZAN (Bretagne)	10
• Etude de faisabilité pour la mise en place d'un dispositif Paiements pour services environnementaux	11
• Elaboration du plan de gestion pour le site de Beauport—Kerarzic (22)	12

Expertise technique Faune, flore, habitats, zones humides

• Prédiagnostics de projets d'aménagement de Nové construction à Bruz et Rennes (35)	14
• Constat d'écologue des oiseaux nicheurs au sein d'une ancienne longère à la Chapelle du Lou du Lac (35)	15
• Inventaire faune/flore 4 saisons— Technicentre et autres parcelles de la ZAC EuroRennes (35)	16
• Diagnostic faune-flore-habitats et zones humides et évaluation des incidences—Montesson (78)	17
• Recensement des arbres remarquables de la ville de Bruz (35)	18
• Diagnostic flash - Projet de plateforme logistique Argan - Bain-de-Bretagne (35)	19
• Pré-diagnostic écologique-projet de renaturation site des anciennes tanneries Saint Martin-d'Aubigny (50)	20
• Délimitation réglementaire de zones humides—Secteur la Hatais / La Claie à Pacé (35)	21
• Diagnostic et plan de gestion écologique, agronomique et sylvicole-site du GFA des Renardières (35)	22
• Pré-diagnostic écologique dans le cadre d'un projet de réhabilitation- Janzé (35)	23

Labellisation HQE, BREEAM® et BiodiverCity®

• AMO—Mission d'évaluateur / Label BiodiverCity® - Projet Oxygène (77)	25
• AMO—Mission d'évaluateur / Label BiodiverCity® - Projet Orée du Lac -Le Vésinet (78)	26
• AMO—Mission d'évaluateur / Certification BREEAM NC 2016 - Opération rue du Chemin Vert—Paris (75)	27
• AMO-Mission d'évaluateur / Certification BREEAM NC 2016 - Projet Le Wilton - Nantes (44)	28
• AMO – Mission d'écologue / Certification BREEAM RFO – Restructuration du 9-17 rue Salneuve - Paris (75)	29
• AMO – Mission d'écologue / Certification BREEAM In Use - Paris Bourse (75)	30
• AMO—Mission d'évaluateur / Certifications BREEAM NC 2016 et HQE BD - Innovespace Romainville (93)	31
• AMO – Mission d'écologue / Certification HQE BD – école Jules Ferry à Montmorency (95)	32
• AMO – Mission d'écologue / Certification HQE BD – Projet De Broglie - Paris (75)	33



ACCOMPAGNEMENT STRATÉGIQUE CONSEIL, CONCERTATION ET ANIMATION

- Accompagnement des entreprises dans :
 - l'**élaboration de leur plan d'action** lié à la biodiversité
 - leurs **démarches de valorisation et de compréhension** de la biodiversité
 - la **formation** des équipes sur les thématiques « biodiversité » et « gestion des espaces verts »
- Accompagnement des collectivités dans :
 - l'**élaboration de leur politiques publiques liées à la biodiversité** et aux milieux naturels
 - l'**animation et la communication** de leur démarche auprès des parties prenantes

Les + BE Nat

Un réseau de partenaires spécialisés: formateurs, illustrateurs, spécialistes ingénierie touristiques...

Nombreuses références: Régions, conseils départementaux, syndicats mixtes, établissements publics...

En savoir plus ? Consultez nos fiches études de cas

Actualisation du Schéma Départemental des Espaces Naturels Sensibles de la Manche

Le Département de la Manche (50) a fait appel à BE Nat' pour l'accompagner dans la révision de son Schéma Départemental des Espaces Naturels Sensibles (SDENS). L'objectif étant de définir la stratégie du Département sur la période 2025-2036, réévaluer les sites reconnus comme ENS et élaborer un plan d'actions. Le tout en concertation avec les acteurs locaux.

Missions

- **Evaluation** du schéma directeur des espaces naturels sensibles
- **Diagnostic et mise à jour de la liste des sites ENS** (analyse des données, visites de sites, structuration du SIG, atelier de travail et entretiens avec les acteurs...)
- Définition des **orientations stratégiques** (définition des enjeux et des objectifs) et **déclinaison opérationnelle** sur 10 ans
- **Elaboration d'un outil de suivi** des actions et des sites ENS
- **Concertation** (ateliers de travail et entretiens) tout au long de la mission
- **Rédaction des livrables** techniques et de synthèse



Adoption du SDENS
en 2025



Concertation auprès d'une
vingtaine de structures
5 ateliers de travail

Résultats

- * Pré-analyse de 87 sites proposés puis analyse complète de 25 sites permettant l'intégration de 9 nouveaux sites au SDENS
- * Rédaction des 25 fiches-actions constituant la plan d'action du SDENS 2025-2034 de la Manche
- * Remise d'un outil de suivi utilisé par le Département et ses partenaires

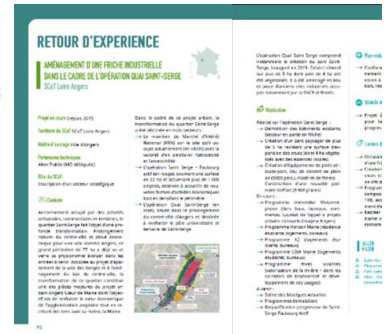
Etude sur la renaturation pour la Fédération nationale des SCoT

La Fédération nationale des SCoT souhaite développer son implication sur le thème de la renaturation dans la planification et l'opérationnel. Elle a ainsi lancé une étude qui a pour objectif de qualifier la renaturation et d'expliciter de manière technique et juridique, comment mettre en œuvre la renaturation dans les SCoT.

En partenariat avec Reizhan et éoTerra

Missions

- **Réalisation d'un état des lieux de l'existant et des axes d'amélioration** (analyse bibliographique et entretiens auprès d'une vingtaine d'acteurs)
- **Analyse** au travers d'ateliers de travail et d'entretiens complémentaires
- **Capitalisation et rédaction** d'un livrable illustré via des encarts, schémas, infographies et photographies.
- **Echanges avec le comité scientifique** mis en place dans le cadre de cette étude



Publication de l'étude en aout 2024



7 ateliers de travail avec les SCoT et leurs parties prenantes
Plus de 20 entretiens semi-directifs

Résultats

- * Clarification de la notion de « renaturation », dans le cadre du ZAN (zéro artificialisation nette) et au-delà (au sein d'une stratégie écologique territoriale)
- * Echanges et réflexions multi-acteurs autour du concept de renaturation et du ZAN permettant d'aboutir à un constat partagé
- * Elaboration d'un guide d'aide à la décision à destination des SCoT, incluant notamment des recommandations et des fiches retours d'expérience

Evaluation et actualisation des plans des gestion de la RNR des Marais de Brière

Le Syndicat mixte du Parc naturel régional de Brière et la Commission Syndicale de Grande Brière Mottière (CSGBM), co-gestionnaires de la Réserve Naturelle Régionale des Marais de Brière (44), souhaitent être accompagner pour l'évaluation du plan de gestion (sur les périodes 2013-2018, puis 2019-2024) et pour l'élaboration du nouveau plan (sur les périodes 2019-2024, puis 2025-2036).

Missions

- **Analyse du plan de gestion** (élaboration de la méthodologie d'évaluation, entretiens avec les acteurs, récupération et analyse des données techniques, administratives et financières...)
- **Diagnostic de l'ancrage territorial** (en 2025) de la RNR
- **Actualisation des enjeux et des objectifs** (co-construction et synthèse)
- **Elaboration du nouveau plan de gestion** (co-construction, rédaction des fiches actions du plan de gestion)
- **Restitution des résultats** (rapport de synthèse, entretiens et réunions)



2019 et 2025 : Avis favorable du CSRPN (conseil scientifique)



Utilisation des méthodologies CT88 et EDN62

Résultats

- * Identification des points forts et des points à améliorer dans la gestion de la RNR + préconisations
- * Optimisation de la présentation du plan de gestion pour la version 2019-2024:
- * Recommandations pour le suivi des actions: indicateurs, proposition d'encarts dédiés pour les bilans annuels, etc.

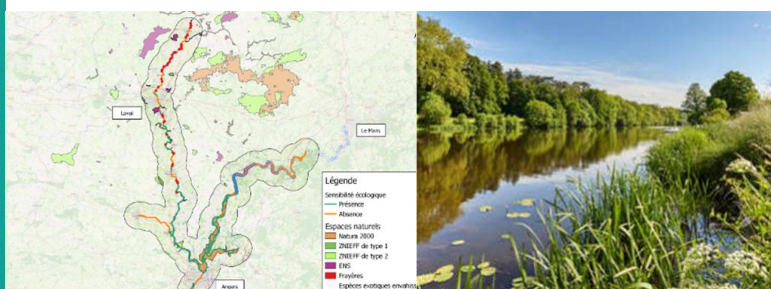
Mission d'écologie pour l'étude du développement du tourisme fluvial - Rivières de l'Ouest

Les trois Départements du Maine-et-Loire, de la Mayenne et de la Sarthe et leurs trois Agences de Développement Touristique ont décidé de faire naître une nouvelle destination fluviale. Cela passe par la définition des enjeux et les besoins en termes d'aménagements et de services pour le bassin navigable, au regard des contraintes environnementales et d'un tourisme durable

En partenariat avec ATEMIA

Missions

- **Analyse du contexte écologique** du territoire
- **Définition des enjeux écologiques** généraux (notamment liés aux continuités écologiques), via:
 - Analyse de la bibliographie recensant les espèces remarquables et emblématiques du territoire,
 - Entretiens réalisés avec les acteurs du territoire concernant les observations et les usages des habitants autour des voies d'eau.
- **Appui à l'élaboration du schéma d'aménagement**



**Schéma Directeur
validé par les
acteurs**

Résultats

- * Réalisation d'un guide de détermination des sensibilités écologiques d'un secteur
- * Mise en lumière des sensibilités écologiques pour tous les tronçons étudiés
- * Appui à l'élaboration du schéma d'aménagement

Etude urbaine de plan guide d'aménagement sur le secteur de Laval Nord Campus

Laval Agglomération souhaitait se doter d'une feuille de route permettant de définir une stratégie de renouvellement et de développement urbain, intégrant les équipements sportifs, tertiaires et universitaires du secteur nord de la Ville, tout en impulsant une redynamisation des quartiers résidentiels. Un des points forts du plan guide est de s'appuyer sur des espaces naturels et agricoles préservés pour créer un futur Parc urbain, autour du ruisseau de l'Aubépin.

En partenariat avec l'Atelier 2/3/4, Setur et Mayenne Nature Environnement

Missions

- **Prospection de site:** identification des zones humides, repérage des éléments biologiques remarquables, inventaires naturalistes en coopération avec MNE (Mayenne Nature Environnement)...
- **Analyse et regroupement des données** collectées par MNE
- **Concertation** dont arpentage du terrain avec les élus
- **Identification et définition des enjeux liés à la création d'un Parc urbain, en concertation** avec les parties prenantes et la maîtrise d'œuvre (architectes, programmistes, paysagiste)
- **Définition et programmation** des actions de gestion et d'ouverture au public



Support pédagogique de présentation de la biodiversité du futur parc



Ballade urbaine et ateliers de travail avec élus, techniciens et acteurs du territoire chiffres

Résultats

- * Identification d'alignements et d'arbres remarquables à préserver et valoriser
- * Définition du périmètre du futur Parc en lien avec les intérêts écologiques et paysagers
- * Anticipation d'une gestion adaptée, à la fois différenciée et écologique, pour maintenir et favoriser la biodiversité
- * Travail sur les usages, la fréquentation, la visibilité et les éléments à valoriser d'un point de vue pédagogique

Expérimentation d'un nouveau modèle de développement en accord avec le ZAN (Bretagne)

L'expérimentation a pour ambition d'imaginer le territoire d'étude à l'horizon 2040-2050 en développant le principe du « zéro artificialisation nette » et en proposant les trajectoires possibles pour y parvenir. Cette étude prospective a été menée sur 4 communes bretonnes volontaires.

En partenariat avec les entreprises Prigent & Associés et Mana

Missions

- **Diagnostic** des différentes thématiques liées au ZAN (analyse socio-démographique, perspectives de développement urbain, identification des zones de renaturation...), via notamment une visite terrain et une analyse des données disponibles
- **Etablissement d'un plan de développement** définissant les enjeux et les principes généraux de l'aménagement du territoire concerné
- **Définition d'un plan d'action** et d'une stratégie de mise en œuvre des actions prioritaires
- **Concertation** avec les parties prenantes tout au long de la mission



Remise d'un guide méthodologique compilant les enseignements



1 forum de lancement
1 forum de clôture
4 journées d'ateliers
Echanges avec les parties prenantes et les habitants

Résultats

- * Identification des espaces à préserver en priorité, des continuités à recréer, des réservoirs de compensation
- * Elaboration de scénarii d'aménagement conciliant respect du ZAN, objectifs de développement des territoires et attente des riverains
- * Développement du jeu Sobricité permettant de sensibiliser aux enjeux liés à la sobriété foncière et au ZAN

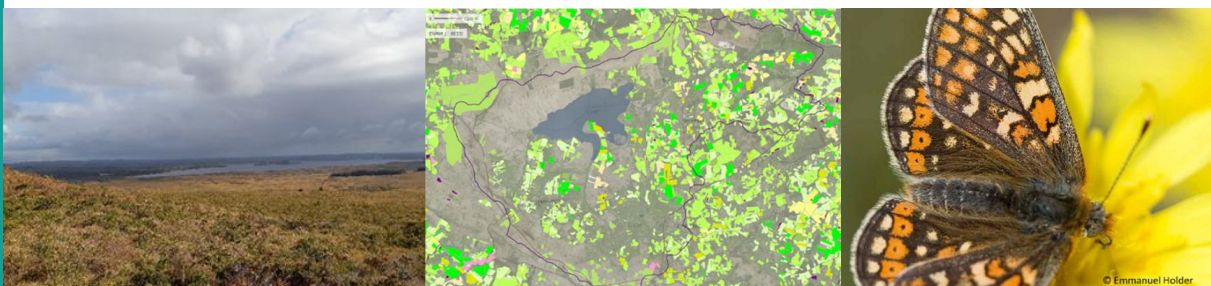
Etude de faisabilité pour la mise en place d'un dispositif Paiements pour services environnementaux

En réponse à l'appel à l'initiative de l'Agence de l'Eau Loire Bretagne, le Parc Naturel Régional d'Armorique souhaitait devenir porteur d'un dispositif PSE (Paiement pour services environnementaux), lié à la biodiversité. BE Nat' et ses partenaires ont ainsi réalisé une étude de faisabilité pour ce projet.

En partenariat avec les entreprises Reizhan et Ter-Qualitechs

Missions

- **Etat des lieux** (analyse du contexte territorial, socio-économique et écologique, identifications des acteurs, entretiens, définition des enjeux et des objectifs)
- **Audit des exploitations volontaires** (définition des indicateurs PSE, simulation sur les exploitations, entretiens avec les agriculteurs)
- **Elaboration du dispositif PSE** (sélection des indicateurs pertinents, calculs des couts, recommandations pour la mise en œuvre du dispositif...)



Dossier déposé par le PNRA auprès de l'Agence de l'Eau



Entretiens (10 structures)
6 entreprises agricoles
auditées

Résultats

- * Adaptation du dispositif PSE au territoire des monts d'Arrée et à la thématique « biodiversité »
- * Identification des freins et des leviers pour la mise en œuvre du dispositif / Synthèse des recommandations
- * Concertation et implications des parties-prenantes

Elaboration du plan de gestion pour le site de Beauport—Kerarzic (22)

Le Conservatoire du Littoral et l'Association de Gestion et de Restauration de l'Abbaye de Beauport (AGRAB) souhaitent être accompagnés pour évaluer la gestion du site et définir un plan de gestion adapté aux enjeux écologique, mais également paysager, historique et culturel .

En partenariat avec les entreprises Folk Paysages et Atemia

Missions

- **Bilan patrimonial du site** (diagnostic écologique, paysager, socio-économique, etc., analyse et entretiens, synthèse)
- **Evaluation de la gestion et caractérisation du modèle de gouvernance** (évaluation des moyens humains, financiers et de la gouvernance, concertation pour la mise en place d'une instance consultative adaptée...)
- **Définition des enjeux et des objectifs** (co-construction, animation de groupes de travail)
- **Elaboration et rédaction du plan de gestion** (co-construction, rédaction des fiches actions, rédaction des fichiers de synthèse: programmation, cartographies...)



Adoption du plan de gestion en 2022



Entretiens (19 structures)
5 groupes de travail
2 ateliers avec les riverains

Résultats

- * Identification des axes d'amélioration des connaissances
- * Apport de solutions pour l'implication des parties prenantes et des riverains dans les réflexions et la gestion du site
- * Elaboration d'un plan de gestion adapté aux enjeux et aux spécificités du site



EXPERTISE TECHNIQUE FAUNE, FLORE, HABITATS, ZONES HUMIDES

- **Accompagnement technique :**
 - Expertise écologique : inventaires faune, flore et habitats
 - Inventaires et délimitations de zones humides et de cours d'eau
 - Elaboration de projets en zone humide (cheminements, mise en valeur pédagogique, ...)
 - Dossiers règlementaires (Etude au cas par cas et volet milieu naturel des études d'impact, demande de dérogation espèces protégées)
- Conseil des acteurs sur la **prise en compte de la thématique habitats, faune, flore dans les projets d'urbanisme** (plans guide urbain et paysage)
- **Rédaction de plans de gestion et d'entretien d'espaces verts** et formation des équipes d'entretien sur la gestion écologique des espaces verts

Les + BE Nat

Près d'une centaine de références (plus d'une trentaine d'inventaires et de délimitation de zones humides, plus d'une soixantaine de diagnostics écologiques ou de prédiagnostics...)

Réalisation de plans de gestion écologique et formation de personnel de gestion des espaces verts

En savoir plus ? Consultez nos fiches études de cas

Prédiagnostics écologiques de projets d'aménagement de Nové construction à Bruz et Rennes (35)

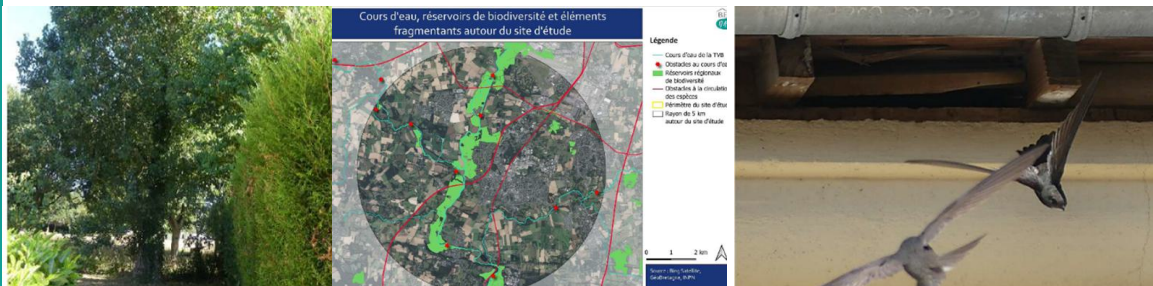
Nové Construction (filiale d'Eiffage) porte plusieurs projets d'aménagements sur les parcelles foncières dont elle est propriétaire ou exploitante pour le besoin de ses activités. Afin d'anticiper les enjeux écologiques liés à l'aménagement de ces parcelles, Nové Construction souhaite disposer d'un pré-diagnostic écologique. Ce dernier donne une vision des enjeux écologiques existants et potentiels. Il est ainsi un outil pour orienter le maître d'ouvrage sur la faisabilité du projet et ses conditions de réalisation.

Missions

- **Visite des sites** (analyse visuelle des habitats présents, approche faune/flore par observations opportunistes)
- **Rapports de prédiagnostic** incluant la présentation des **enjeux** et les **recommandations** associées
- Au cas par cas: missions complémentaires (inventaires complémentaires en période propice pour confirmer ou non une suspicion d'enjeu, rédaction de dossier de dérogation lié à la présence d'espèces protégées, accompagnement pendant la phase chantier...)

NOVÉ
CONSTRUCTION

EIFFAGE
CONSTRUCTION



Identification des enjeux, notamment relatifs aux espèces protégées



Adaptation du projet pour éviter les impacts ou constitution d'un dossier de dérogation

Résultats

- * Une synthèse ainsi qu'une hiérarchisation des enjeux écologiques avérés et potentiels associés à la faune et la flore, pour chaque site
- * Emissions de prescriptions (identification des taxons nécessitant des inventaires plus approfondis, recommandations pour la phase chantier...)

Constat d'écologie des oiseaux nicheurs, avant travaux, au sein d'une ancienne longère à la Chapelle du Lou du Lac (35)

La Mairie de la Chapelle du Lou du Lac (35) souhaitait procéder à une vérification de la présence d'espèces protégées au sein d'une ancienne longère, avant d'entamer des travaux sur ce bâtiment. Le but de cette prospection naturaliste a été de fournir des premières pistes d'actions afin de limiter les impacts négatifs sur la faune et plus précisément sur les espèces protégées dépendantes du bâtiment réalisant tout ou une partie de leur cycle de vie au sein de l'ancienne longère.

Missions

- **Relevé des oiseaux nicheurs au sein du bâtiment** et dans les cavités des façades puis repérage des traces de présence de la faune. Prospection à l'intérieur du bâtiment
- **Rédaction du compte rendu** de mission comprenant:
 - la liste des espèces identifiées ou suspectées avec précision sur les statuts de protection et de menace
 - L'analyse des conséquences pour le projet et la définition de recommandations adaptées



Identification de 4 espèces protégées dont 2 classées vulnérables (liste rouge UICN)



Adaptation du projet pour éviter les impacts ou constitution d'un dossier de dérogation

Résultats

- * Identification des espèces présentes ou potentiellement présentes au sein du bâtiment
- * Echange avec la Mairie pour définir un projet de moindre impact
- * Emissions de prescriptions (identification des taxons nécessitant des inventaires plus approfondis, recommandations pour la phase chantier...)

Inventaire faune/flore 4 saisons— Technicentre et autres parcelles de la ZAC EuroRennes (35)

Dans le cadre de l'aménagement du secteur sud-est de la ZAC EuroRennes (35), Territoires publics souhaitait actualiser l'étude d'impact, réalisée en 2012, notamment en réalisant des inventaires naturalistes sur les secteurs Technicentre, Quineleu, Louis Armand et Petits Ateliers. La mission comporte également une analyse fine des données recueillies afin d'identifier les enjeux biologiques liés à la faune, la flore, aux habitats et aux espaces d'intérêt écologique global.

En partenariat avec Ekoam environnement

Missions

- **Inventaires 4 saisons** (habitats, flore, avifaune, entomofaune, herpétofaune, mammifères dont chiroptères)
- **Bancarisation des données naturalistes** et saisie SIG
- **Rédaction d'un rapport de mission** incluant les résultats des inventaires, la hiérarchisation des enjeux écologiques et des **prescriptions** visant à préserver les espèces les plus sensibles



Identification de plusieurs espèces protégées dépendantes du bâti



Adaptation des projets pour éviter les impacts ou constitution d'un dossier de dérogation

Résultats

- * Prospection des écologues sur 1 année sur plusieurs quartiers de Rennes
- * Hiérarchisation des enjeux écologiques en fonction des espèces observées dans les différents quartiers et de leurs utilisations des sites
- * Prescriptions adaptées aux enjeux écologiques

Diagnostic faune-flore-habitats et zones humides et évaluation des incidences —Quartier La Borde—Montesson (78)

Le promoteur OGIC souhaitant développer un projet immobilier sur des lots de l'ancienne ZAC du Quartier La Borde, à Montesson, un diagnostic écologique s'est avéré nécessaire. En effet, lors du projet de ZAC, une étude d'impact avait été produite, nécessitant une dérogation à la destruction d'habitats d'espèces protégées. Les données de cette étude datant d'environ 10 ans, elles sont considérées comme caduques par l'Autorité Environnementale.

Etude effectuée en partenariat avec Birding Environnement

Missions

- **Délimitation précise et réglementaire de la zone humide** (critère pédologique)
- **Inventaire de la flore et des habitats**
- **Inventaire de la faune** (entomofaune, herpétofaune, chiroptères, avifaune)
- **Production d'un rapport d'évaluation d'incidence** du projet sur les espèces protégées et les habitats d'espèces protégées
- **Echanges avec l'Autorité Environnementale**, la maîtrise d'ouvrage et la maîtrise d'œuvre pour amender le projet (mise en application de la séquence ERC)



Identification de plusieurs espèces protégées



Adaptation du projet pour éviter les impacts et la constitution dossier de dérogation

Résultats

- * Un rapport d'étude des incidences du projet sur les espèces et les habitats d'espèces protégées ayant décliné la séquence ERC et permis d'éviter le dossier de dérogation « espèces protégées »
- * Un projet de moindre impact environnementale, conciliant projet de construction et préservation de l'environnement.

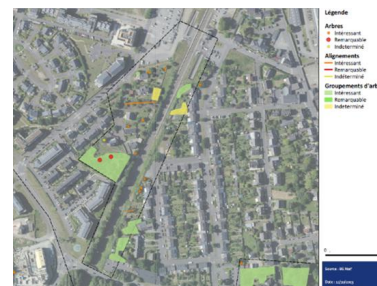
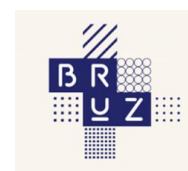
Recensement des arbres remarquables de la ville de Bruz (35)

La ville de Bruz, constatant l'abattage de nombreux arbres au sein de sa zone urbaine, a souhaité identifier son patrimoine arboré pour mieux les préserver, au travers du PLUi. Ce travail de localisation et de hiérarchisation des arbres d'intérêt sur les parcelles privées, s'est accompagné de la création d'une base de données de ce patrimoine et d'une cartographie. Un expert de l'arbre a été dépêché pour connaître l'état sanitaire et mécanique de certains arbres.

Etude effectuée en partenariat avec Arb'Orea

Missions

- **Localisation précise des arbres d'intérêt et remarquables**, situés sur les parcelles privées et dans les zones urbaines
- **Evaluation des fonctions** des arbres ou des groupements d'arbres : biologique, écologique, confort urbain, paysager
- Cartographie et constitution d'une **base de données du patrimoine arboré**
- **Rapport de synthèse** avec prescriptions pour préserver, gérer et valoriser ce patrimoine



Atlas cartographique et base de données des arbres



Prescriptions pour préserver et valoriser ce patrimoine

Résultats

- * Une meilleure connaissance du patrimoine arboré, partagée avec les services de la commune de Bruz et les élus
- * Une première base de connaissances pour répertorier les données du patrimoine arboré
- * De premières initiatives pour valoriser ce patrimoine, y compris sur le domaine privé

Diagnostic flash - Projet de plateforme logistique Argan - Bain-de-Bretagne (35)

La société Argan projette la construction d'une plateforme logistique rue de la Seine, dans la zone industrielle du Château Gaillard à Bain-de-Bretagne (35). Dans le cadre de ce projet, le maître d'ouvrage souhaitait disposer d'un diagnostic de la biodiversité présente sur le site ainsi que de premières recommandations pour sa prise en compte au sein du projet.

Missions

- **Prospections du site** : relevés naturalistes sur 3 passages (flore, avifaune, herpétofaune, entomofaune et mammalofaune hors chiroptères).
- **Détermination des enjeux écologiques** à partir des espèces observées sur le site lors des différents passages et également à partir des potentialités d'accueil du site en fonction des typologies d'habitats et de la bibliographie existante.
- **Prescriptions** à partir de la définition des enjeux écologiques du site
- Échanges avec la maîtrise d'ouvrage pour une présentation des enjeux écologiques et discussion sur les ambitions du projet



Présence d'espèces protégées en migration présentes sur le site (Traquet Motteux et Pipit farlouze)



Prescriptions pour la prise en considération des espèces migratrices hivernales et des espèces nicheuses

Résultats

- * Rédaction d'un diagnostic flash
- * Identification de plusieurs espèces protégées en bordure du site et de certaines espèces protégées en migration post-nuptiale (Traquet Motteux et Pipit farlouze)

Pré-diagnostic écologique dans le cadre du projet de renaturation du site des anciennes tanneries de Saint Martin-d'Aubigny (50)

Dans le cadre d'un projet de renaturation d'un ancien site industriel, situé en plein cœur des marais du Cotentin, l'Etablissement Public Foncier (EPF) de Normandie a souhaité disposer d'un diagnostic écologique permettant de prendre en compte les contraintes réglementaires et les avis d'un écologue quant au potentiel de renaturation du milieu naturel.

Missions

- **Prospection du site** pour identifier les éléments d'intérêt écologique, évaluer le potentiel d'accueil de la faune et anticiper les risques réglementaires (présence d'une zone humide ? d'espèce(s) protégée(s) ?)
- **Cartographie** des éléments à préserver ou à valoriser
- **Participation à l'analyse des scénarios de renaturation du site** et plus particulièrement de la zone humide.



Identification et hiérarchisation des enjeux écologiques du site



Remise d'un rapport assorti de prescriptions visant à considérer les enjeux écologiques

Résultats

- * Un scénario de renaturation visant à restaurer, au moins partiellement, la zone humide
- * Une mise en valeur du patrimoine naturel
- * Une anticipation des impacts possibles du chantier de renaturation sur la faune

Délimitation réglementaire de zones humides—Secteur la Hatais / La Claie à Pacé (35)

Dans le cadre d'un projet d'extension urbaine à Pacé (35), sur lequel des zones humides étaient déjà identifiées dans le PLU, le promoteur a souhaité mieux connaître l'ampleur de la zone humide et sa délimitation précise, pour adapter le projet et intégrer le sujet dans un Dossier Loi sur l'Eau.

Missions

- **Délimitation fine des zones humides**, selon une méthode conforme à l'arrêté du 1er octobre 2009
- **Caractérisation des sols**
- **Identification d'espèces végétales** caractéristiques et potentiellement rares, menacées ou protégées



Délimitation précise de zones humides



Remise d'un rapport et d'une carte précisant les enjeux réglementaires et écologiques

Résultats

- * Des zones humides plus importantes que pressenties
- * Une flore caractéristique des zones humides (dont l'Oenanthe à feuilles de silaus, peu commune dans le département)

Diagnostic et plan de gestion écologique, agronomique et sylvicole du site du GFA des Renardières (35)

Les propriétaires du Groupement Forestier et Agricole (GFA) du domaine Des Renardières à Landéan et Le Loroux (35), souhaitent obtenir un diagnostic de la biodiversité présente au sein du domaine, de la qualité des sols agricoles et de l'impact de l'agriculture sur le milieu, ainsi qu'une analyse de la santé des arbres composant les haies, les bosquets et les boisements du domaine.

En partenariat avec les entreprises: Ter-Qualitechs et Alternatives végétales

Missions

- **Prospection du site:** relevés naturalistes, cartographie des habitats, caractérisation du patrimoine arboré et diagnostic agronomique des parcelles
- **Echanges** avec les propriétaires pour déterminer les enjeux, les objectifs et les moyens pouvant être mis en œuvre
- **Détermination des enjeux du site** liés à la biodiversité (faune, flore, habitats naturels, patrimoine boisé) ainsi que la valeur agronomique des parcelles agricoles
- **Prescription d'actions** en cohérence avec les enjeux soulevés: proposition d'un plan d'actions et de gestion



Inventaires complémentaires: flore des milieux humides et avifaune nicheuse



Définition d'un plan d'actions opérationnel avec planification et fiches actions

Résultats

- * Carte de localisation des éléments d'intérêt biologique et écologique sur le GFA et hiérarchisation des enjeux ; rédaction d'un diagnostic écologique, agronomique et sylvicole
- * Identification des besoins d'intervention
- * Remise d'un plan de gestion et d'actions visant à replanter des arbres et à préserver le patrimoine naturel

Pré-diagnostic écologique dans le cadre d'un projet de réhabilitation- Janzé (35)

Dans le cadre du projet de réhabilitation du site de l'ancienne briqueterie de la commune, la ville de Janzé a fait appel à BE Nat' afin de réaliser un pré-diagnostic écologique du site (bâti et espaces extérieurs). Cette mission consiste en un diagnostic écologique sans inventaire précis, mais avec une première appréciation des potentialités du lieu et des enjeux écologiques.

Missions

- **Prospection du site et ses alentours** pour identifier les éléments d'intérêt écologique, évaluer le potentiel d'accueil de la faune, anticiper les risques réglementaires, ainsi que le risque de prolifération et de dissémination des espèces végétales envahissantes
- **Cartographie** des éléments biologiques remarquables, des zones humides, des stations d'espèces végétales protégées et des zones de prévalence des espèces animales protégées
- **Définition des enjeux et prescriptions** pour la préservation et la valorisation du patrimoine naturel



Prescriptions pour la préservation et la valorisation des éléments remarquables



Utilisation des données transmises pour développer un projet paysager respectueux du patrimoine naturel

Résultats

- * Une richesse en espèces végétales et une diversité des habitats et des strates rendant le site attractif pour un grand nombre d'espèces.
- * Identification de divers éléments remarquables présentant un potentiel d'accueil pour la faune (arbres, cavités, appentis des toitures...)



LABELLISATION HQE™, BREEAM® ET BIODIVERCITY®

- **Missions d'AMO** dans le cadre de projets de labellisation :
 - Thème Biodiversité du référentiel HQE Bâtiment Durable
 - Crédits Land Use & Ecology des référentiels BREEAM® et BREEAM IN USE®
 - Mission d'AMO complète pour le label BiodiverCity® Construction
- Accompagnement de l'entreprise dans sa **démarche de prise en compte de la biodiversité** (gestion écologique des espaces verts, formations, etc)

Les + BE Nat

Plus de 18 ans d'expérience

Plus d'une cinquantaine de références (projets de construction, de rénovation ou en cours d'exploitation)

Participation à la relecture de certains référentiels et groupes de travail permettant de faire évoluer les référentiels

En savoir plus ? Consultez nos fiches études de cas

AMO—Mission d'évaluateur / Label BiodiverCity® - Projet Oxygène (77)

Dans le cadre de son projet de construction de logements collectifs sur la commune de Lagny-sur-Marne (77), dans le périmètre de la ZAC Saint Jean, la société OGIC souhaitait obtenir le label BiodiverCity® Construction. Pour ce faire, conformément au référentiel, Jean-Marie Fournier, évaluateur agréé de BE Nat' a accompagné le maître d'ouvrage.

Missions

- **Visite de site** (inventaire botanique et faunistique, analyse de la trame écologique)
- **Analyse de la faisabilité** et du niveau de labellisation visé
- **Définition du projet**: Diagnostic écologique, prescriptions d'actions et accompagnement des parties prenantes pour la prise en compte des différentes recommandations
- **Montage du dossier**: Rédaction des documents nécessaires (notes et notices, plan de gestion écologique, charte chantier, preuves ...) et constitution du dossier BiodiverCity en phase conception
- **Accompagnement durant le chantier** et la mise en exploitation
- Constitution et suivi du dossier final BiodiverCity



Obtention du label,
niveau Performant



Aménagement d'un jardin
central et de lisières très
fonctionnels pour la faune
Interactions fortes entre les
résidents et les espaces
extérieurs

Résultats

- * Mise en place, dans la continuité des espaces publics végétalisés, de « seuils vivants » s'inspirant des ourlets forestiers et des haies bocagères arbustives
- * Expérimentation de la mise en œuvre d'une prairie calcicole, milieu d'intérêt patrimonial en Ile de France
- * Nichoirs prévus en toiture pour favoriser les oiseaux cavicoles et les chauves-souris

AMO—Mission d'évaluateur / Label BiodiverCity® - Projet Orée du Lac -Le Vésinet (78)

Dans le cadre de son projet de construction de logements sur un des lots de l'écoquartier du Parc Princesse au Vésinet (78), la société OGIC souhaitait obtenir le label BiodiverCity® Construction. Pour ce faire, conformément au référentiel, Jean-Marie Fournier, évaluateur agréé de BE Nat' a accompagné le maître d'ouvrage.

Missions

- **Visite de site** (inventaire botanique et faunistique, analyse de la trame écologique)
- **Analyse de la faisabilité** et du niveau de labellisation visé
- **Définition du projet:** Diagnostic écologique, prescriptions d'actions et accompagnement des parties prenantes pour la prise en compte des différentes recommandations
- **Montage du dossier:** Rédaction des documents nécessaires (notes et notices, plan de gestion écologique, charte chantier, preuves ...) et constitution du dossier BiodiverCity en phase conception
- **Accompagnement durant le chantier** et la mise en exploitation
- Constitution et suivi du dossier final BiodiverCity



Maitre d'ouvrage



Bénéfissance

AMO Environnement



Obtention du label,
niveau Performant



Un projet tourné vers
l'optimisation des fonctions
écologiques

Environ 70% de l'emprise au
sol végétalisée

Résultats

- * Préservation du parc arboré et de ses éléments remarquables (favorables aux insectes saproxyliques, chiroptères...)
- * Reconstitution de prairies
- * Végétalisation et intégration paysagère des 5 bâtiments (dont toitures végétalisées semi-extensives)
- * Sensibilisation et incitation aux usages (jardin partagé, carrés potagers...)

AMO—Mission d'évaluateur / Certification BREEAM NC 2016— Opération rue du Chemin Vert—Paris (75)

La Mutuelle des Architectes Français (MAF) a lancé une opération de restructuration d'un immeuble de bureaux et de création d'un établissement scolaire, au 36 rue du Chemin Vert Paris (75011). Ce projet s'accompagne d'ambitions environnementales, notamment l'optimisation de la biodiversité, sous la forme de la certification BREEAM NC 2016.

Missions

- **Visite de site** (inventaire botanique et faunistique, analyse de la trame écologique, identification des aménités)
- **Rédaction du rapport de l'écologue** (diagnostic écologique et prescriptions dans le cadre des critères LEO2, LEO4 et LEO5 du référentiel BREEAM)
- **Accompagnement du maître d'ouvrage** (co-conception des espaces paysagers, relecture des CCTP concernés, appui à la rédaction de la clause biodiversité de la charte chantier)
- **Rédaction des preuves et d'un plan de gestion simplifié** dans le cadre du critère LEO5



Maître d'ouvrage



Bénéficio

AMO Environnement



Obtention de
l'ensemble des crédits
LUE visés



Augmentation de la
surface végétalisée du
site

Résultats

- * Intégration des préconisations pour la biodiversité dans la charte chantier et formation des entreprises
- * Diversification des espaces végétalisés et de leurs strates et intégration d'espèces espèces nectarifères / mellifères
- * Intégration de nichoirs pour l'accueil des oiseaux liés au bâti (Hirondelle des fenêtres et Martinet noir)

AMO-Mission d'évaluateur / Certification BREEAM NC 2016—Projet Le Wilton - Nantes (44)

Les sociétés Kaufman & Broad et Atréalis Promotion ont lancé un projet de démolition partielle de bâtiments existants à Nantes (44), pour y construire des logements. Ce projet s'accompagne d'ambition environnementales, notamment l'optimisation de la biodiversité, sous la forme de la certification BREEAM NC 2016.

Missions

- **Visite de site** (inventaire botanique et faunistique, analyse de la trame écologique, identification des aménités)
- **Rédaction du rapport de l'écologue** (diagnostic écologique et prescriptions dans le cadre des critères LEO2, LEO4 et LEO5 du référentiel BREEAM)
- **Accompagnement du maître d'ouvrage** (co-conception des espaces paysagers, relecture des CCTP concernés, appui à la rédaction de la clause biodiversité de la charte chantier)
- **Rédaction des preuves et d'un plan de gestion simplifié** dans le cadre du critère LEO5

Atréalis
PROMOTION - CONSTRUCTION

**KAUFMAN
& BROAD**

Maître d'ouvrage

**SO
LAB
OXYGEN**

AMO Environnement



Obtention de
l'ensemble des crédits
LUE visés



Augmentation de la
surface végétalisée du
site

Résultats

- * Intégration des préconisations pour la biodiversité dans la charte chantier
- * Végétalisation de l'îlot de pleine terre et du bâti avec plus de 80% d'espèces indigènes
- * Intégration de nichoirs pour l'accueil des oiseaux liés au bâti (Hirondelle des fenêtres et Martinet noir)

AMO – Mission d'écologie / Certification BREEAM RFO – Restructuration du 9-17 rue Salneuve - Paris (75)

Un projet de restructuration d'un immeuble de bureaux, situé rue Salneuve à Paris, engendrait une modification importante des espaces extérieurs, dont les espaces végétalisés. L'intervention d'un écologue était donc souhaitée par l'APAVE, AMO du projet, pour valoriser son intervention et permettre l'obtention des crédits liés à la biodiversité dans le cadre de la certification.

Missions

- **Visite de site** (inventaire botanique évaluation des potentialités pour la faune, analyse de la trame écologique)
- **Rédaction du rapport de l'écologue** (diagnostic écologique et prescriptions dans le cadre des critères LEO2, LEO4 et LEO5 du référentiel BREEAM)
- **Accompagnement de l'équipe projet** à la conception des espaces végétalisés (choix des espèces, implantations, mise en œuvre des actions)
- **Rédaction des preuves** pour l'audit en phase DS et d'un plan de gestion simplifié dans le cadre du critère LEO5
- Visite de fin de chantier pour vérifier la bonne mise en œuvre des prescriptions et aider au positionnement des nichoirs



Obtention de
l'ensemble des crédits
LUE visés



Préservation d'un arbre
remarquable dans un
chantier contraint

Résultats

- * Un projet améliorant le potentiel d'accueil pour les insectes et les oiseaux des milieux urbains et une augmentation des surfaces végétalisées
- * Un bâtiment moins impactant pour l'avifaune (traitement des effets miroirs et des pièges)

AMO – Mission d'écologue / Certification BREEAM In Use—Paris Bourse (75)

La société Tishman Speyer en charge de la gestion de l'immeuble Paris-Bourse à Paris a initié un processus de labellisation de son actif immobilier par le biais du référentiel BREEAM in Use 2015.

Missions

- **Visite de site** (évaluation de l'intérêt écologique du site et des potentialités) et échanges relatifs à la gestion et la maintenance du site (entretien des espaces verts, gestion de l'éclairage, ...)
- **Rédaction du rapport de l'écologue** (diagnostic écologique et prescriptions dans le cadre du critère LEO3 du référentiel BREEAM, élaboration de clauses techniques visant à intégrer la gestion écologique dans l'entretien du site)
- **Rédaction des preuves pour l'audit** (évaluation et justification de l'octroi des crédits pour chaque critère)



TISHMAN SPEYER



Remise d'un diagnostic écologique et d'un plan de gestion permettant de valider les crédits BREEAM

Résultats

- * Propositions pour optimiser la diversité végétale du site, en adoptant notamment une gestion différenciée des espaces verts
- * Propositions pour la végétalisation des toitures et des bâtiments



Identification du potentiel écologique du site

AMO—Mission d'évaluateur / Certifications BREEAM NC 2016 et HQE BD—Projet Innovespace - Romainville (93)

La SCCV INNOVSPACE Romainville a lancé un projet de construction sur la ZAC de l'Horloge à Romainville (93). Ce projet s'accompagne d'ambition environnementales, notamment l'optimisation de la biodiversité, sous la forme de la certification BREEAM NC 2016. Le maître d'ouvrage souhaitait suivre également une démarche HQE Bâtiment Durable (BD), millésime 2016.

Missions

- **Visite de site** (inventaire botanique et faunistique, analyse de la trame écologique, identification des aménités)
- **Rédaction du rapport de l'écologue** (diagnostic écologique et prescriptions dans le cadre des critères LEO2, LEO4 et LEO5 du référentiel BREEAM)
- **Accompagnement du maître d'ouvrage** (co-conception des espaces paysagers, relecture des CCTP concernés, appui à la rédaction de la clause biodiversité de la charte chantier)
- **Rédaction des preuves et d'un plan de gestion simplifié** dans le cadre du critère LEO5

INNOVSPACE

Maître d'ouvrage



sequano

AMO Environnement



Obtention du BREAM NC Very Good et du HQE BD niveau Excellent



Obtention également des labels E+C- et BBC Effinergie

Résultats

- * Végétalisation de l'îlot de pleine terre et du bâti avec 78% d'espèces indigènes et une majorité d'espèces non allergènes.
- * Intégration d'aménagements pour la faune (pierriers pour les reptiles)
- * Intégration de ressources nutritives pour les oiseaux via l'intégration d'espèces végétales locales produisant des baies, graines et fruits
- * Suivi de l'évolution des espèces invasives

AMO – Mission d'écologie / Certification HQE BD– école Jules Ferry à Montmorency (95)

La commune de Montmorency, a lancé un projet de réhabilitation et d'extension de l'école élémentaire Jules Ferry. Dans le cadre de ce projet, le maître d'ouvrage souhaitait suivre une démarche HQE Bâtiment Durable (BD), millésime 2016.

Missions

- **Visite de site** (inventaire botanique, évaluation des potentialités pour la faune et analyse de la trame écologique)
- **Rédaction du rapport de l'écologue** (diagnostic écologique et prescriptions dans le cadre des critères du thème Biodiversité du référentiel HQE Bâtiment Durable)
- **Accompagnement du maître d'ouvrage** à la préservation des arbres remarquables et à la conception des espaces végétalisés (choix des espèces, implantations, mise en œuvre des actions)



AMO Environnement



Obtention du label



Obtention du Prix de la rénovation scolaire 2025, dans la catégorie biodiversité

Résultats

- * Un projet sans impact sur la faune et la flore avec un potentiel d'accueil pour les insectes et les oiseaux des milieux urbains
- * Intégration de nichoirs et de gîtes pour la faune. Exemples: nichoirs pour le Moineau domestique et pour les abeilles sauvages
- * Des espaces verts pédagogiques pour les enfants

AMO – Mission d'écologie / Certification HQE BD– Projet De Broglie - Paris (75)

L'Assemblée Nationale, propriétaire de l'ensemble immobilier De Broglie à Paris, a prévu de rénover celui-ci et d'en profiter pour réaménager les jardins. Dans le cadre de ce projet, le maître d'ouvrage souhaitait suivre une démarche HQE Bâtiment Durable (BD), millésime 2016.

Missions

- **Visite de site** (inventaire botanique, évaluation des potentialités pour la faune et analyse de la trame écologique)
- **Rédaction du rapport de l'écologue** (diagnostic écologique et prescriptions dans le cadre des critères des critères du thème Biodiversité du référentiel HQE Bâtiment Durable)
- **Accompagnement de l'équipe projet** à la préservation des arbres remarquables et à la conception des espaces végétalisés (choix des espèces, implantations, mise en œuvre des actions)
- * **Visite de fin de chantier** pour vérifier la bonne mise en œuvre des prescriptions



Maître d'ouvrage



AMO Environnement



Obtention du label



Plusieurs arbres remarquables conservés et mis en valeur dans le projet

Résultats

- * Un projet sans impact sur la faune et la flore avec un potentiel d'accueil pour les insectes et les oiseaux des milieux urbains
- * Des espaces verts accessibles et permettant aux usagers de se détendre
- * 8 objectifs et 15 préconisations proposés pour le projet

BE Nat'

Expertises dans le domaine de l'écologie

CONTACT:

Téléphone : 06 66 87 24 28

Messagerie : jm.fournier@bureau-etudes-nat.fr

<http://bureau-etudes-nat.fr/>

