

BE Nat'

Expertises dans le domaine de l'écologie

Références BE Nat'

version Janvier 2021



Bureau d'études indépendant spécialisé en écologie, BE Nat' accompagne les collectivités et les entreprises dans leurs démarches liées à la biodiversité.

8 E rue Aurélie Nemours
35 000 RENNES

Téléphone : 06 66 87 24 28

Messagerie : jm.fournier@bureau-etudes-nat.fr

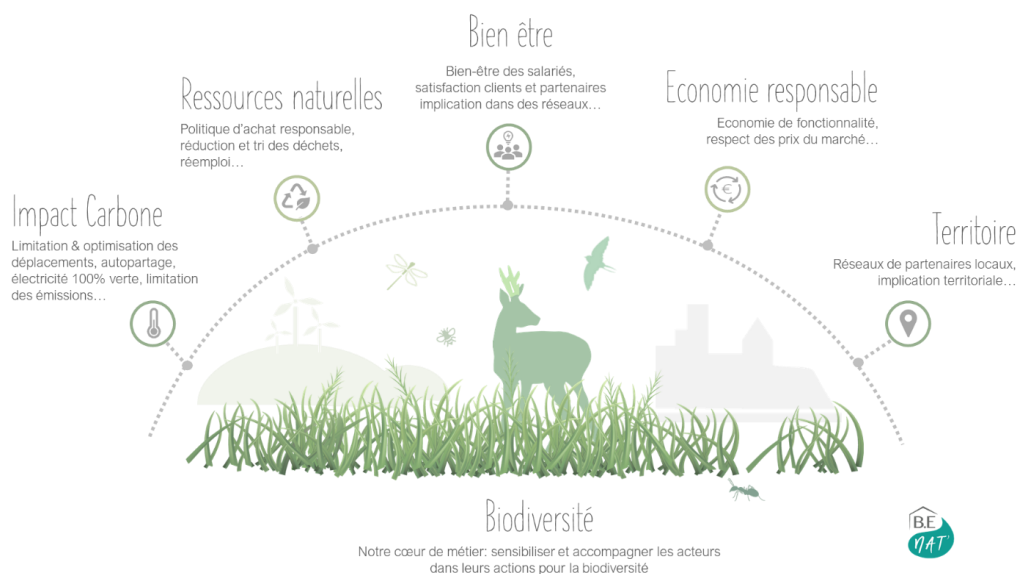
<http://bureau-etudes-nat.fr/>

Nos valeurs et nos engagements

BE Nat', bureau d'études créé en 2017, a la volonté d'apporter aux collectivités et aux entreprises toute son expertise en matière de connaissance des milieux naturels, des écosystèmes et de la biodiversité. L'entreprise s'engage à mettre à disposition de ses clients :

- Son expertise, et, le cas échéant, son réseau de partenaires (urbanistes, faunistes, paysagistes, environnementalistes, experts en gestion des eaux pluviales, formateurs, etc)
- Sa réactivité et sa disponibilité
- Sa rigueur et son respect des délais imposés
- Des prix conformes à la charge de travail demandée et aux prix du marché

Afin de mettre en adéquation nos missions et nos valeurs, nous avons structuré notre démarche RSE. Après avoir fait le bilan de nos pratiques, nous avons identifié nos leviers d'actions pour aller encore plus loin dans notre démarche de responsabilité environnementale et sociétale. Nos objectifs peuvent ainsi être synthétisés de la manière suivante :



BE Nat' a à cœur de travailler en partenariat via la co-construction et l'intelligence collective. Outre son réseau de partenaire, l'entreprise est ainsi adhérente :

- Au CIBI (Conseil International Biodiversité et Immobilier), association portant notamment le label BiodiverCity® . BE Nat' anime le groupe de travail « Qualité des inventaires »
- A l'UPGE (Union des Professionnels du Génie Ecologique). BE Nat' co-anime le Groupe de travail thématique « Biodiversité urbaine » et est actif au sein du Groupe régional « Bretagne et Pays de la Loire »
- A B2E (Bretagne Eco-Entreprises)

SOMMAIRE

Retrouvez nos missions au travers de différents exemples détaillés via les études de cas ci-dessous. Contactez-nous pour de plus amples informations.

Accompagnement — Labellisations HQE™, BREEAM® et BiodiverCity®

- ◆ [Mission d'évaluateur - Label BiodiverCity®](#)
- ◆ [AMO – Mission d'écologue dans le cadre d'une certification HQE Bâtiment durable](#)
- ◆ [AMO – Mission d'écologue dans le cadre des certification BREEAM RFO et HQE Renovation](#)
- ◆ [AMO – Mission d'écologue dans le cadre d'une certification BREEAM Bespoke](#)
- ◆ [AMO – Mission d'écologue dans le cadre d'une certification BREEAM In Use](#)

Accompagnement stratégique — Conseil, concertation et animation

- ◆ [Elaboration du Schéma Départemental des Espaces Naturels Sensibles de la Mayenne 2018-2023](#)
- ◆ [Evaluation du plan de gestion 2013-2018 et élaboration du plan 2019-2024 / RNR des Marais de Brière](#)

Expertises techniques— zones humides et cours d'eau, gestion différenciée

- ◆ [Pré-diagnostic écologique d'un ancien site industriel à Condé sur Vire](#)
- ◆ [Délimitation des zones humides et inventaire de la flore protégée et patrimoniales](#)
- ◆ [Etude de faisabilité de cheminements sur le site de la Sablière à Challans](#)
- ◆ [Actualisation de l'inventaire des zones humides de la commune de Montauban de Bretagne](#)
- ◆ [Inventaires complémentaires des zones humides sur des communes de la Bretagne Romantique](#)



Labellisations HQETM, BREEAM[®] BiodiverCity[®] et EFFINATURE[®]

- ⇒ Accompagnement des **constructeurs, AMO Environnement, promoteurs, directions foncières et gestionnaires d'actifs** dans leurs projets de labellisation :
 - Thème Biodiversité du référentiel HQE Bâtiment Durable
 - Crédits Land Use & Ecology des référentiels BREEAM[®]
 - Mission d'AMO complète pour le label BiodiverCity[®] et EFFINATURE[®]
- ⇒ Accompagnement de l'entreprise dans sa **démarche de prise en compte de la biodiversité** (gestion différenciée des espaces verts, dossiers Entreprises Engagés pour la Nature, formations, etc)

Les + BE Nat'

12 ans d'expérience

Plus d'une quarantaine de références (projets de construction, de rénovation ou en cours d'exploitation)

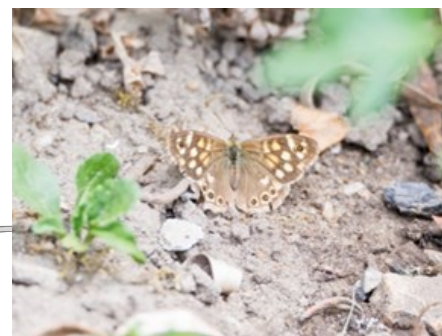
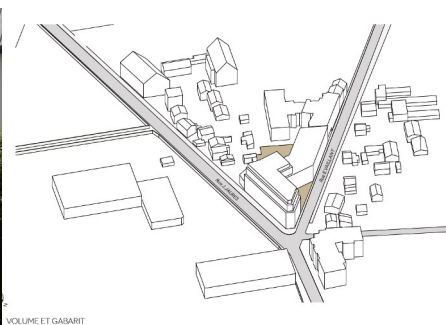
En savoir plus ? Consultez nos fiches études de cas

Mission d'évaluateur - Label BiodiverCity®

Dans le cadre de son projet de construction de l'immeuble résidentiel Sequana, dans le Val d'Oise, la société OGIC souhaitait obtenir le label BiodiverCity®. Pour ce faire, conformément au référentiel, Jean-Marie FOURNIER évaluateur agréé de BE Nat' a accompagné le maître d'ouvrage.

Missions

- **Visite de site** (inventaire botanique et faunistique, analyse de la trame écologique, identification des aménités)
- **Analyse de la faisabilité et du niveau de labellisation visé** (analyse du projet, mise en place du tableau de suivi...)
- **Accompagnement du maître d'ouvrage**: formation de l'équipe conception, des intervenants en phase chantier, notes techniques... (axe 1 du label)
- **Rédaction d'un diagnostic écologique et des prescriptions / calcul des potentialités écologiques** (axes 2 et 3 du label)
- **Amélioration des aménités et développement des usages** (axe 4 du label)



Obtention du label,
niveau Base



Aucun impact résiduel sur
la faune et la flore

Conservation de surfaces
végétalisées conséquentes

Résultats

- ✓ Identification d'incidences probables sur 4 espèces d'oiseaux et adaptation du calendrier et de la Charte chantier en conséquence
- ✓ Mise en place d'une zone « refuge » pour la biodiversité
- ✓ Installation de carrés potager, d'une aire de compostage, d'un mur végétalisé sur le local vélo

AMO – Mission d'écologie dans le cadre d'une certification HQE Bâtiment durable

L'Assemblée Nationale, propriétaire de l'ensemble immobilier De Broglie à Paris, a prévu de rénover celui-ci et d'en profiter pour réaménager les jardins. Dans le cadre de ce projet, le maître d'ouvrage souhaitait suivre une démarche HQE Bâtiment durable, millésime 2016.

Missions

- **Visite de site** (inventaire botanique, évaluation des potentialités pour la faune et analyse de la trame écologique)
- **Rédaction du rapport de l'écologie** (diagnostic écologique et prescriptions dans le cadre des critères du thème Biodiversité du référentiel HQE Bâtiment Durable)
- **Accompagnement de l'équipe-projet** à la préservation des arbres remarquables et à la conception des espaces végétalisés (choix des espèces, implantations, mise en œuvre des actions)



Obtention du label



Plusieurs arbres remarquables conservés et mis en valeur dans le projet

Résultats

- ✓ Un projet sans impact sur la faune et la flore avec un potentiel d'accueil pour les insectes et les oiseaux des milieux urbains
- ✓ Des espaces verts accessibles et permettant aux usagers de se détendre
- ✓ 8 objectifs et 15 préconisations proposés pour le projet

AMO – Mission d'écologue dans le cadre des certifications BREEAM RFO et HQE Rénovation

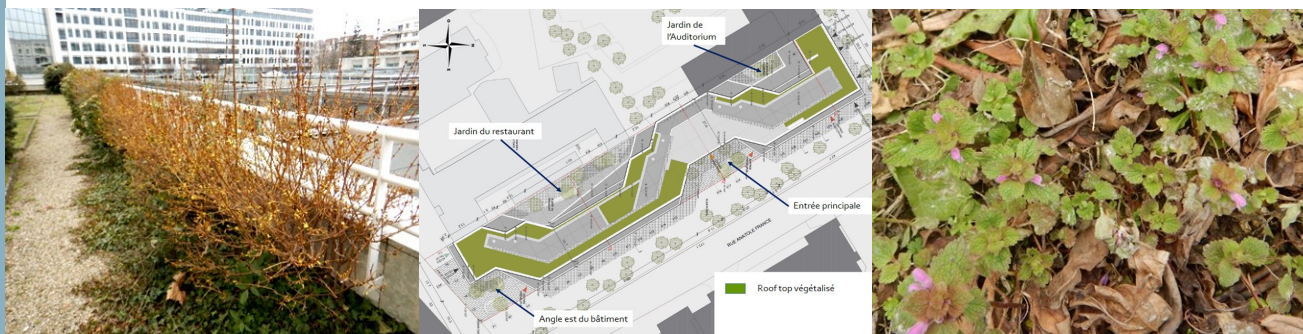
La société West Bridge SCI, joint-venture a lancé un projet de rénovation de l'immeuble Europa situé à Levallois-Perret (92). Dans le cadre de ce projet, une double certification BREEAM RFO 2015 et HQE Rénovation - millésime 2015 était demandée.

Missions

- **Visite de site** (inventaire botanique, évaluation des potentialités pour la faune et analyse de la trame écologique)
- **Rédaction du rapport de l'écologue** (diagnostic écologique et prescriptions dans le cadre des critères LEO2, LEO4 et LEO5 du référentiel BREEAM et des critères biodiversité du référentiel HQE)
- **Accompagnement de l'équipe-projet** à la conception des espaces végétalisés (choix des espèces, implantations, mise en œuvre des actions)
- **Rédaction des preuves** pour l'audit en phase DS et d'un **plan de gestion simplifié** dans le cadre du critère LEO5

West Bridge SCI

Maître d'ouvrage



Obtention de l'ensemble des crédits visés



Augmentation des surfaces végétalisées

Résultats

- ✓ Un projet développant des aménités en lien avec les espaces végétalisés pour allier accueil de la biodiversité et bien être des usagers
- ✓ Création de jardins sur dalle, de terrasses et Roof top végétalisées

AMO – Mission d'écologie dans le cadre d'une certification BREEAM Bespoke

La société SARL GABRIELLI (c/o FULTON) souhaitait agrandir et rénover un complexe de bâtiments à usage de bureaux, situé Boulevard de Grenelle à Paris. Dans le cadre de ce projet, une certification BREEAM de type Bespoke était demandée.

Missions

- **Visite de site** (inventaire botanique, évaluation des potentialités pour la faune et analyse de la trame écologique)
- **Rédaction du rapport de l'écologie** (diagnostic écologique et prescriptions dans le cadre des critères LEO2, LEO4 et LEO5 du référentiel BREEAM)
- **Accompagnement de l'équipe-projet** à la conception des espaces végétalisés (choix des espèces, implantations, mise en œuvre des actions)
- **Rédaction des preuves** pour l'audit en phase DS et d'un **plan de gestion simplifié** dans le cadre du critère LEO5



Maître d'ouvrage



Obtention de l'ensemble des crédits LUE visés



Elimination d'une espèce invasive : l'Ailante du Japon

Résultats

- ✓ Un projet sans impact sur la faune et la flore avec une amélioration du potentiel d'accueil pour les insectes et les oiseaux des milieux urbains et une augmentation des surfaces végétalisées
- ✓ 9 objectifs et 14 préconisations proposés pour le projet

AMO – Mission d'écologue dans le cadre d'une certification BREEAM In Use

La société SCAPRIM en charge de la gestion de l'immeuble Le Leoni, à Montigny-le-Bretonneux, a initié un processus de labellisation de son actif immobilier par le biais du référentiel BREEAM in Use 2015.

Missions

- **Visite de site** (évaluation de l'intérêt écologique du site et des potentialités) et échanges relatifs à la gestion et la maintenance du site (entretien des espaces verts, gestion de l'éclairage, ...)
- **Rédaction du rapport de l'écologue** (diagnostic écologique et prescriptions dans le cadre du critère LEO3 du référentiel BREEAM, élaboration de clauses techniques visant à intégrer la gestion écologique dans l'entretien du site)
- **Rédaction des preuves** pour l'audit (évaluation et justification de l'octroi des crédits pour chaque critère)



Maître d'ouvrage



AMO Environnement



Remise d'un diagnostic écologique et d'un plan de gestion permettant de valider les crédits



Identification du potentiel écologique du site

Résultats

- ✓ Propositions pour optimiser la diversité végétale du site, en adoptant notamment une gestion différenciée des espaces verts
- ✓ Propositions pour la végétalisation des toitures et des bâtiments



Accompagnement stratégique Conseil, concertation et animation

- ⇒ Accompagnement des entreprises dans :
 - **l'élaboration de leur plan d'action** lié à la biodiversité
 - leurs **démarches de valorisation et de compréhension** de la biodiversité
 - la **formation** des équipes sur les thématiques « biodiversité » et « gestion des espaces verts »

- ⇒ Accompagnement des collectivités dans :
 - **l'élaboration de leur politiques publiques liées à la biodiversité** et aux milieux naturels
 - **l'animation et la communication** de leur démarche auprès des parties prenantes

Les + BE Nat

Un réseau de partenaires spécialisés: formateur, facilitateurs, illustrateur, spécialiste RSE...

Des références: syndicats mixtes, établissements publics, conseils Départementaux

En savoir plus ? Consultez nos fiches études de cas

Evaluation du plan de gestion 2013-2018 et élaboration du plan 2019-2024 - RNR des Marais de Brière

Le Syndicat mixte du Parc naturel régional de Brière et la Commission Syndicale de Grande Brière Mottière (CSGBM), co-gestionnaires de la Réserve Naturelle Régionale des Marais de Brière, souhaitent être accompagnés pour l'évaluation du plan de gestion 2013-2018 et pour l'élaboration du nouveau plan sur la période 2019-2024.

Missions

- **Analyse du plan de gestion 2013-2018** (élaboration de la méthodologie d'évaluation, entretiens avec les acteurs, récupération et analyse des données techniques, administratives et financières...)
- **Actualisation des enjeux et des objectifs** (co-construction et synthèse)
- **Elaboration du nouveau plan de gestion 2019-2024** (co-construction, rédaction des fiches actions du plan de gestion)
- **Restitution des résultats** (rapport de synthèse, entretiens et réunions)



Avis favorable du
CSRPN (conseil
scientifique)



PG 2019-2024: 49 fiches
actions pour 19 Objec-
tifs opérationnels

Résultats

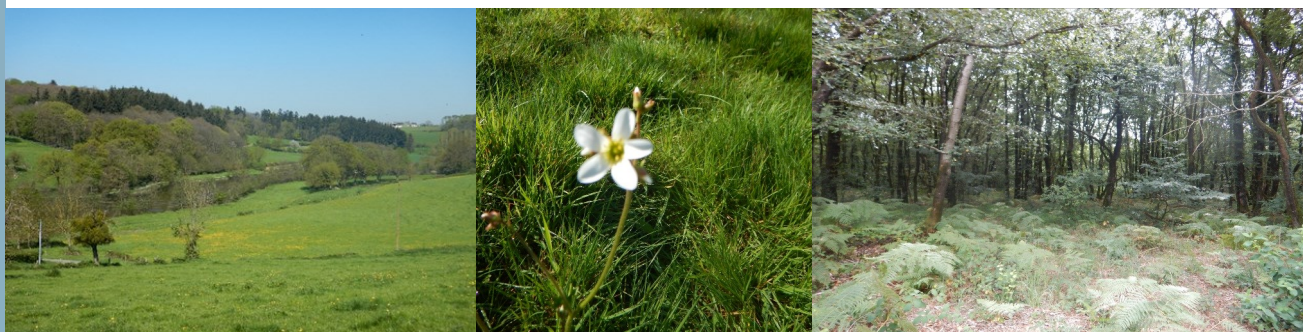
- ✓ Evaluation des 30 actions du plan de gestion 2013-2018
- ✓ Identification des points forts et des points à améliorer dans la gestion de la RNR / préconisations
- ✓ Simplification et optimisation de la présentation du plan de gestion pour la version 2019-2024

Elaboration du Schéma Départemental des Espaces Naturels Sensibles de la Mayenne 2018-2023

Le Département de la Mayenne (53) a fait appel à BE Nat' pour l'accompagner dans la définition de son Schéma Départemental des Espaces Naturels Sensibles (SDENS). L'objectif étant de définir la stratégie du Département sur le moyen terme (2018-2023), réévaluer les sites reconnus comme ENS et élaborer un plan d'actions. Le tout en concertation avec les acteurs locaux.

Missions

- Définition des **orientations stratégiques** (définition des enjeux et des objectifs, co-construction...)
- **Diagnostic et mise à jour de la liste des sites ENS** (analyse des données, visites de sites, structuration du SIG, entretiens avec les acteurs...)
- **Déclinaison opérationnelle** à 5 ans (entretiens et concertation, élaboration des fiches thématiques, rédaction du rapport de synthèse...)



Adoption du SDENS
en 2018



Concertation auprès de
18 structures /
Identifications des
attentes des acteurs
locaux

Résultats

- ✓ Evaluation de 112 sites puis analyse et concertation permettant l'intégration de 40 nouveaux sites au SDENS
- ✓ Rédaction de 44 fiches-actions constituant la feuille de route du SDENS 2018-2023 de la Mayenne



Expertises techniques Zones humides et cours d'eau, gestion différenciée

- ⇒ **Accompagnement technique** sur la thématique zones humides et cours d'eau :
 - Inventaires et délimitations de zones humides et de cours d'eau
 - Elaboration de projets en zone humide (cheminements, mise en valeur pédagogique, ...)
 - Dossiers « Loi sur l'Eau »
- ⇒ Conseil des acteurs sur la **prise en compte de la thématique zones humides et cours d'eau dans les projets d'urbanisme** (lotissements, ZAC, contournement routier, etc)
- ⇒ Conseil et formation des équipes d'entretien sur la **gestion différenciée des espaces verts**

Les + BE Nat

Des inventaires de zones humides et de cours d'eau sur plus de 1000 km²

Réalisation de plans de gestion écologique et formation de personnel de gestion des espaces verts

Une vingtaine de références sur ces thématiques

En savoir plus ? Consultez nos fiches études de cas

Pré-diagnostic écologique d'un ancien site industriel à Condé sur Vire (50)

Dans le cadre d'un audit « biodiversité » demandé par l'EPF Normandie et la commune de Condé-sur-Vire, mené sur le site de l'ancienne distillerie de Condé sur Vire, BE Nat' a réalisé un pré-diagnostic écologique, après la déconstruction et le désamiantage des bâtiments. L'objectif de ce pré-diagnostic était d'identifier les éléments biologiques remarquables et les fonctions écologiques présentes, pour en tenir compte dans les projets liés au site.

Missions

- **Prospection du site** pour identifier les éléments d'intérêt écologique, évaluer le potentiel d'accueil de la faune et anticiper les risques réglementaires (présence d'une zone humide ? d'une espèce protégée ?)
- **Cartographier** les éléments à préserver
- **Prescrire des végétaux** et en cohérence avec les enjeux, pour favoriser la recolonisation du site par la faune présente alentour.



Identification du potentiel d'accueil de la faune et des enjeux écologiques



Remise d'un rapport listant et hiérarchisant les potentialités d'accueil du site et identifiant les risques

Résultats

- ✓ Des espaces fonctionnels liés au cours d'eau et à sa ripisylve, nécessitant une préservation pour limiter tout impact
- ✓ Des taxons potentiellement présents et donc à préserver en cas de projet, par des mesures simples de réduction des impacts en phase chantier
- ✓ Une récréation possible d'une zone humide et inondable

Délimitation des zones humides et inventaire de la flore protégée et patrimoniales (35)

Dans le cadre d'un projet d'extension d'une station d'épuration de Noyal-sur-Vilaine (35), la ville a souhaité évaluer les incidences de ce projet pour en minimiser les impacts. En effet, la station actuelle se trouve à proximité de la Vilaine et est bordé par un petit affluent. Une prairie bordée de haies bocagères représentait potentiellement un intérêt écologique et/ou botanique.

Missions

- **Délimitation fine des zones humides**, selon une méthode conforme à l'arrêté du 1er octobre 2009
- **Caractérisation des fonctions** liées à ces zones humides
- **Identification d'espèces végétales** protégées et/ou d'intérêt patrimonial



Délimitation de zones humides et inventaire botanique



Remise d'un rapport et d'une carte précisant les enjeux réglementaires et écologiques

Résultats

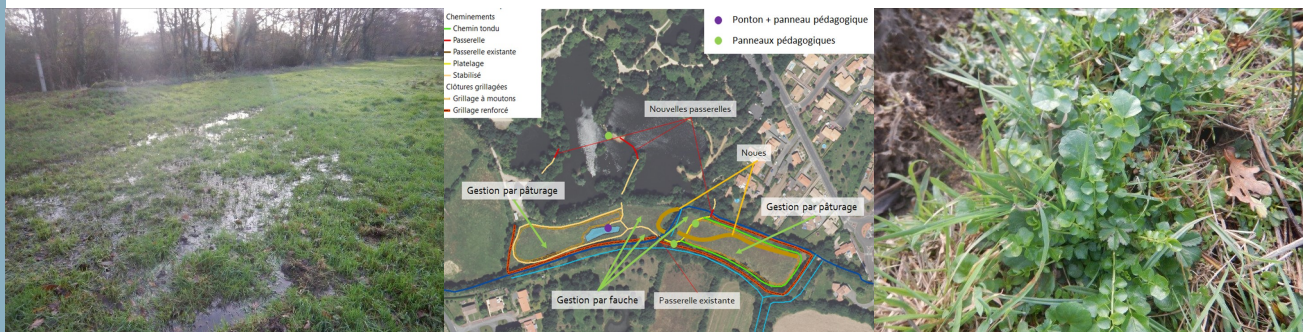
- ✓ Aucune zone humide le long des cours d'eau, mais derrière un merlon (problème d'évacuation des eaux pluviales)
- ✓ Une flore diversifiée (dont la Cigüe tachetée) mais pas d'espèce protégée ou à statut de patrimonialité

Etude de faisabilité de cheminements sur le site de la Sablière à Challans (85) – Rédaction du Porter-à-Connaissance

La commune de Challans (85) souhaitait mener un projet d'extension de ses cheminements au sud du Parc de Loisirs des Sablières, zone potentiellement humide, voire inondable. Dans ce cadre, elle a fait appel à BE Nat' pour une expertise technique ainsi que l'évaluation du contexte réglementaire et la faisabilité technique du projet.

Missions

- **Délimitation précise et réglementaire de la zone humide** (relevés botaniques, estimation du caractère inondable,...)
- **Cartographie et rédaction d'un rapport d'expertise**
- **Concertation** avec les élus et les services de la commune
- **Production d'une esquisse de projet**, vérification de la compatibilité avec la Loi sur l'Eau
- **Rédaction du Porter-A-Connaissance (PAC)** à destination des services de l'Etat, permettant le lancement des travaux



Prospection botanique,
Caractérisation hydro-
morphologique et pédo-
logique



Remise d'un avant-projet
et d'un dossier
réglementaire

Résultats

- ✓ Projet compatible avec le SDAGE « Loire-Bretagne » et le SAGE « Marais Breton et Baie de Bourgneuf » et la Loi sur l'Eau
- ✓ Travaux en cours pour valoriser la zone humide et le Parc de la Sablière

Actualisation de l'inventaire des zones humides de la commune de Montauban de Bretagne (35)

La commune de Montauban de Bretagne (35) a souhaité actualiser son inventaire des zones humides dans le cadre de la démarche de révision du PLU communal. L'objectif était notamment de se conformer aux nouvelles exigences du SAGE Vilaine.

Missions

- **Prospection ciblée du territoire** (récupération des données, inventaire des zones humides et caractérisation) en associant les acteurs locaux (élus et exploitants)
- **Synthèse des données, cartographie** et remplissage de la base de données
- **Concertation des riverains** : consultation du public et explication de la démarche
- **Restitution des résultats** (Rapport de synthèse et réunion de présentation)



4000 Ha prospectés



Remise de données SIG compatibles avec la base de données Gwern

Résultats

- ✓ Identification d'environ 53 Ha de zones humides complémentaires, dont des cultures en zone humides (nouvelle typologie d'habitats pour la commune)
- ✓ « Porter-à-connaissance » à l'attention des élus et des riverains (carte et notice explicative)

Inventaires complémentaires des zones humides sur des communes de la Bretagne Romantique (35)

Dans le cadre de l'élaboration des PLU des communes de Plesder, Québriac, Tinténiac et Tressé, la communauté de communes Bretagne Romantique (35) a souhaité obtenir une localisation et une délimitation fine des zones humides présentes sur les zones d'extension pour l'urbanisme.

Missions

- **Prospection des zones pressenties pour l'expansion urbaine** (délimitations précises et réglementaires des zones humides et caractérisation de chaque relevé pédologique et botanique)
- **Cartographie et rédaction d'un compte-rendu de mission** pour chaque commune



Environ 40 Ha prospectés finement



Remise d'une cartographie précise et d'un rapport justifiant la présence ou l'absence de zones humides

Résultats

- ✓ Identification et caractérisation des zones humides, le cas échéant
- ✓ Des délimitations de zones humides pouvant être utilisées dans les documents d'urbanisme et servir lors de l'élaboration de dossiers réglementaires